



Híntalovon
Gyermekjogi Alapítvány

3 OK, HOGY MIÉRT JELEZZ, HA BAJ VAN

A gyermekvédelmi jelzőrendszer továbbra is az egyik legfontosabb forrás, ahonnan a szakemberekhez eljuthat az az információ, ha egy gyerek nincs jól. A gyermekvédelmi jelzést megtenni nagyon sokszor nem könnyű. Sok bizonytalanság kapcsolódik a jelzéshez, mikor, mit és pontosan kinek kell jelzeni. Számos tényező valóban hátráltathatja azt, hogy jelzést tegyünk, de mindig fontos szem előtt tartani, hogy a jelzés megtétele nem csak kötelesség, hanem egyben egy lehetőség is arra, hogy egy gyerek segítséget kapjon, hogy valami változzon az életében.



1. Rajtad is múlik, hogy a gyerek helyzete javul-e

A jelzés célja, hogy felhívja a figyelmet a gyermeket érő elhanyagolásra, nem megfelelő nevelésre, bántalmazásra, ill. a gyermek magatartásában észlelt, aggodalomra okot adó dolgokra.

A jelzésnek a gyerekről kell szólnia, és arról, hogy a szakember mit tapasztalt a gyerekekkel kapcsolatban (mit mesélt, milyen viselkedése volt, milyen fizikai tünetet észlelt). A jelzésnek azt kell tartalmaznia amit LÁT, TAPASZTAL az, aki a gyerekekkel találkozik, és nem azt, hogy mit gondol, ki miatt viselkedik így a gyerek. Tehát nem “feljelentést” kell tenni, és nem valakit “bemószerolni”, hanem a gyerekekkel kapcsolatos meglátásokat kell megosztani. Ha azt szoktuk mondani, hogy egy gyerek felneveléséhez egy egész falu kell, akkor a gyerek bántalmazásához és elhanyagolásához egy egész falu félrenézése és hallgatása kell. A jelzés a felnőttek felelősségvállalása abban, hogy ne az elkövetőkkel, bántalmazókkal legyenek cinkosok, hanem a gyerekeknek segítsenek.

2. Számít az idő!

Senkinek nem olyan drága az idő, mint a gyerekeknek, akinek minden nap egyedi és megismételhetetlen, és ha egy adott korban valami nem történik meg (vagy rosszul történik meg), annak hatása az egész felnőttkort is befolyásolhatja. Ezért írják elő a jogszabályok, hogy gyanú esetén sem kell mérlegelni a veszélyeztetettség súlyosságát. Súlyos veszélyeztetés esetén legkésőbb 72 órán belül, veszélyeztetés gyanúja esetén 8 napon belül kell jelezni.

A jelzés írásban bármilyen formátumban megküldhető, a gyermekjóléti szolgálat köteles azt elfogadni. Az írásban történő jelzéstől azonnali beavatkozást igénylő krízishelyzet esetén lehet eltekinteni, azonban a jelzést utólagosan írásos formában pótolható.

Ha azt gyanítjuk, hogy egy gyermeket veszélyeztetnek, az időben megtett, és a gyerek tüneteit pontosan leíró jelzés túlzás nélkül életet menthet.



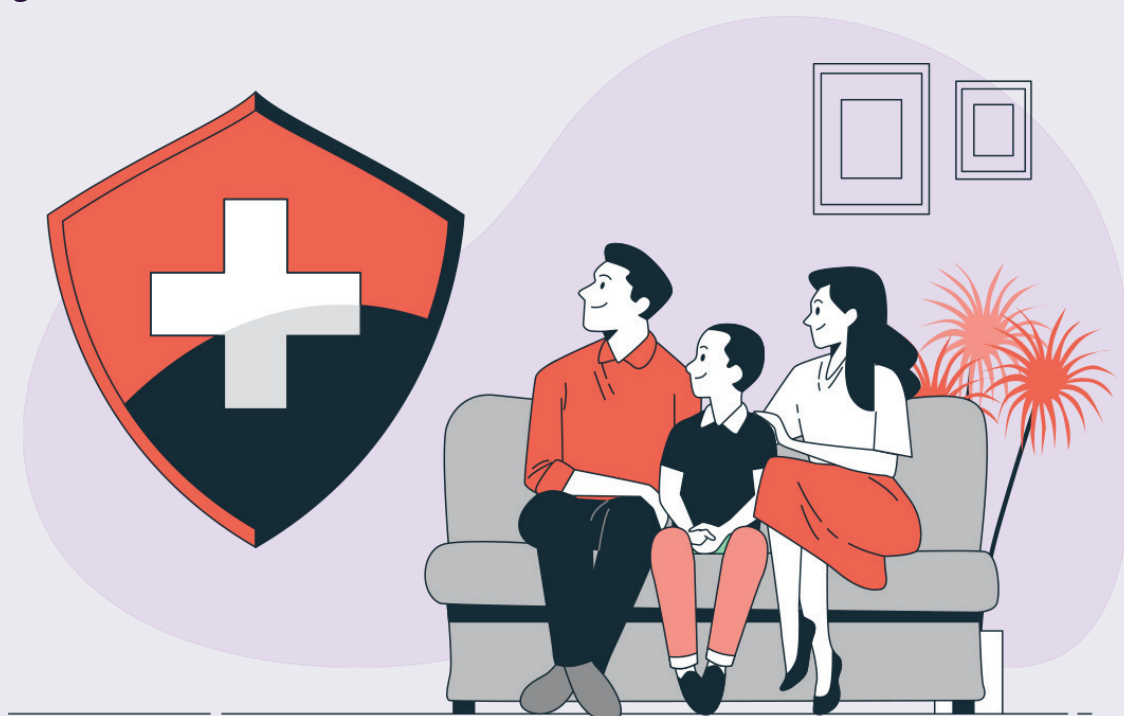
3. A gyerek biztonsága az első!

A gyermekjóléti szolgálatnak bármilyen bántalmazást, veszélyeztetést, elhanyagolást vagy a gyerek saját magát veszélybe hozó magatartását jelezni lehet. Súlyos bántalmazás vagy életet veszélyeztető helyzet, sérülés észlelése esetén, a gyermekvédelmi jelzőrendszer tagjainak (akik hivatásszerűen foglalkoznak gyerekekkel) hatósági intézkedést kell kezdeményezni, azaz értesíteni kell a gyámhivatalt és/vagy a rendőrséget.

Sok esetben egy ilyen jelzés konfrontációt is jelenthet, konfliktust vagy vitát. Ezeket a helyzeteket a gyerek érdekében a szakembereknek be kell vállalniuk, mert a gyerek jóllétéért mi vagyunk felelősek. Az ő biztonsága az első, de a jelzésnél természetesen gondolhat a szakember a saját biztonságára is. Lehetőség van kérni a jelzés zártan kezelését, de előzetes esetkonzultációt is kérhet a gyermekjóléti szolgálattól az, aki bizonytalan abban, hogy hogyan tegye meg a jelzését.

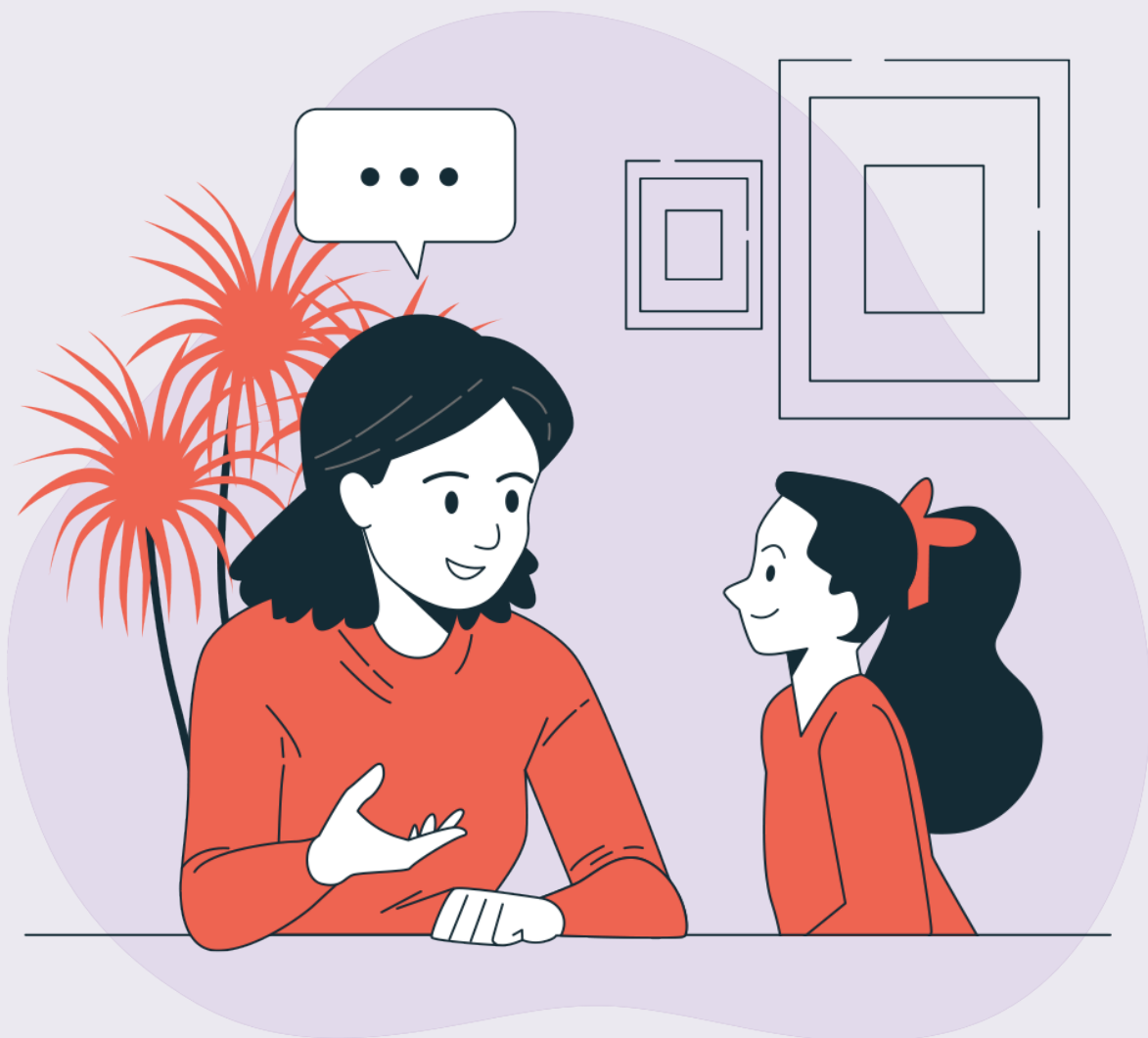
Az elmúlt években, a jelzőrendszer hiányosságai miatt bekövetkezett súlyos gyermekbántalmazás esetek miatt, a jogszabályok ma már azt is tartalmazzák, hogy ha egy jelzőrendszeri tag nem tesz eleget jelzési kötelezettségének, vagy nem teljesíti együttműködési kötelezettségét, akkor ellene fegyelmi eljárás indítható. A munkajogi felelősségen túl büntetőjogi felelősség is felmerülhet, ha a jelzőrendszeri tag súlyosan vét a szakmai szabályok ellen, felmerülhet a foglalkozás körében elkövetett veszélyeztetés bűncselekménye.

Nyilván nagyon fontos, hogy egy jelzést ne a jogi következmények elkerülése miatt tegyen meg egy szakember, hanem azért, hogy a gyermeket védje, óvja. De jó tudni, hogy egy-egy elmaradt jelzést követően a szakmai felelősségvállalást ki lehet egészíteni jogi felelősségrevonással is.



Mi a gyerek érdeke?

Az Alapítvány gyermekközpontú megközelítést alkalmaz. Az ügyeket igyekszünk a gyerek(ek) szemszögéből megvizsgálni. Mit érezhet, mit gondolhat az adott helyzetben, mi lenne számára a valódi segítség, hol és hogyan érezné magát biztonságban. Vannak olyan helyzetek, amikor a jelzés megtétele nem a gyermek legfőbb érdeke. Amennyiben a gyerek egy felnőttnek elmondja, hogy őt hogyan bántalmazták, de arra kéri a felnőttet, hogy ezt ne mondja el senkinek...akkor ez egy nagyon nehéz helyzet a felnőttnek is. Amennyiben azonnal jelzést tesz, úgy lehet, hogy elveszti a gyerek addigi bizalmát és ez a későbbi eljárásokat is hátráltathatja. Ilyen esetben érdemes időt szánni arra, hogy megértessük a gyerekekkel, hogy miért fontos, hogy a titok ne legyen titok többé: a gyerek felé jelezni kell, hogy amit elmondott, az egy olyan cselekmény, amiről tudnia kell másnak is, és az, hogy mikor tudja meg más, azon múlik, hogy ő mikor ér oda, hogy fel tudja oldani a titoktartás alól a szakembert, akinek elmondta az ügyet (és ezzel a bizalmi helyzetből kilép a történet) Ezalatt az idő alatt a gyerekekkel a munka arra fókuszál, hogy ő ezt a döntést meg tudja hozni. Így amikor odaért, és engedi az őt kísérő szakembernek, hogy a jelzést megtegyék, akkor a gyermekvédelem felé lehet küldeni a jelzést. Fontos hangsúlyozni, hogy a súlyos, életet is veszélyeztető szituációkban a jelzés nem mérlegelés kérdése.



Jogszabályi háttér:

A Gyermekegyezmény 19. cikkének 1. és 2. pontjai szerint, az Egyezményben részes államok (tehát Magyarország is) megtesznek minden törvényhozási, közigazgatási, szociális és nevelési (védelmi) intézkedést, hogy megvédjék a gyermeket az erőszak, a támadás, a fizikai és lelki durvaság, az elhagyás vagy az elhanyagolás, a rossz bánásmód vagy a kizsákmányolás – ideértve a nemi erőszakot is – bármilyen formájától.

Az 1997. évi XXXI. tv. (Gyvt.) 2. §-a és 17. §-a részletesen meghatározzák, milyen szereplők (természetes és jogi személyek) járnak el törvényi felhatalmazásuk alapján a gyermekek védelmében.

Azok a személyek és intézmények, akik/melyek a gyerekek védelmében járnak el, fontos, kötelezettségeik vannak, egyrészt jelzéssel élni a gyermek veszélyeztetettsége esetén a gyermekjóléti szolgálatnál, másrészt hatósági eljárást kezdeményezni a gyermek bántalmazása, súlyos elhanyagolása vagy egyéb más, súlyos veszélyeztető ok fennállása, vagy a gyermek önmaga által előidézett súlyos veszélyeztető magatartása esetén.

Gyvt. 17. § (2) bekezdés szerint a jelzőrendszeri tagok kötelesek jelzéssel élni a gyermek veszélyeztetettsége esetén a gyermekjóléti szolgálatnál, hatósági eljárást kezdeményezni a gyermek bántalmazása, súlyos elhanyagolása, más súlyos veszélyeztető ok fennállása esetén. A Gyvt. 135-136/A. §-ában foglalt rendelkezések a jelzőrendszeri tagoknak az adatkezelésre, beleértve a törvényben meghatározott szervnek, hatóságnak való továbbítást is, szerint kifejezett felhatalmazást adnak.

Elhanyagolás, veszélyeztetés vagy bántalmazás esetén a gyermeknek az élethez, emberi méltósághoz való alapvető joga sérül, amellyel összefüggésben nem ismeretes olyan alapvető jog – az adatainak védelme különösen nem ilyen jellegű alapvető jog –, sem alkotmányos érték, amely azt háttérbe szoríthatná.

A rendszerre jellemző a túlreagálás és az alulreagálás is. Nincs két egyforma eset, mint ahogy nincs két egyforma gyerek sem. Elengedhetetlen követelmény lenne, hogy kellő gondossággal és alaposággal vegyék figyelembe a gyerek érdekét, a család helyzetét minden esetben, ez a mai gyerekvédelmi rendszerben láthatóan utópia.

Forrás:

MÓDSZERTANI ÚTMUTATÓ A gyerekvédelmi észlelő- és jelzőrendszer működtetése kapcsán a gyermek bántalmazásának felismerésére és megszüntetésére irányuló szektorsemleges egységes elvek és módszertan PROTOKOLL A gyerekvédelmi gondoskodáshoz kapcsolódó család- és gyermekjóléti szolgáltatások folyamatairól